

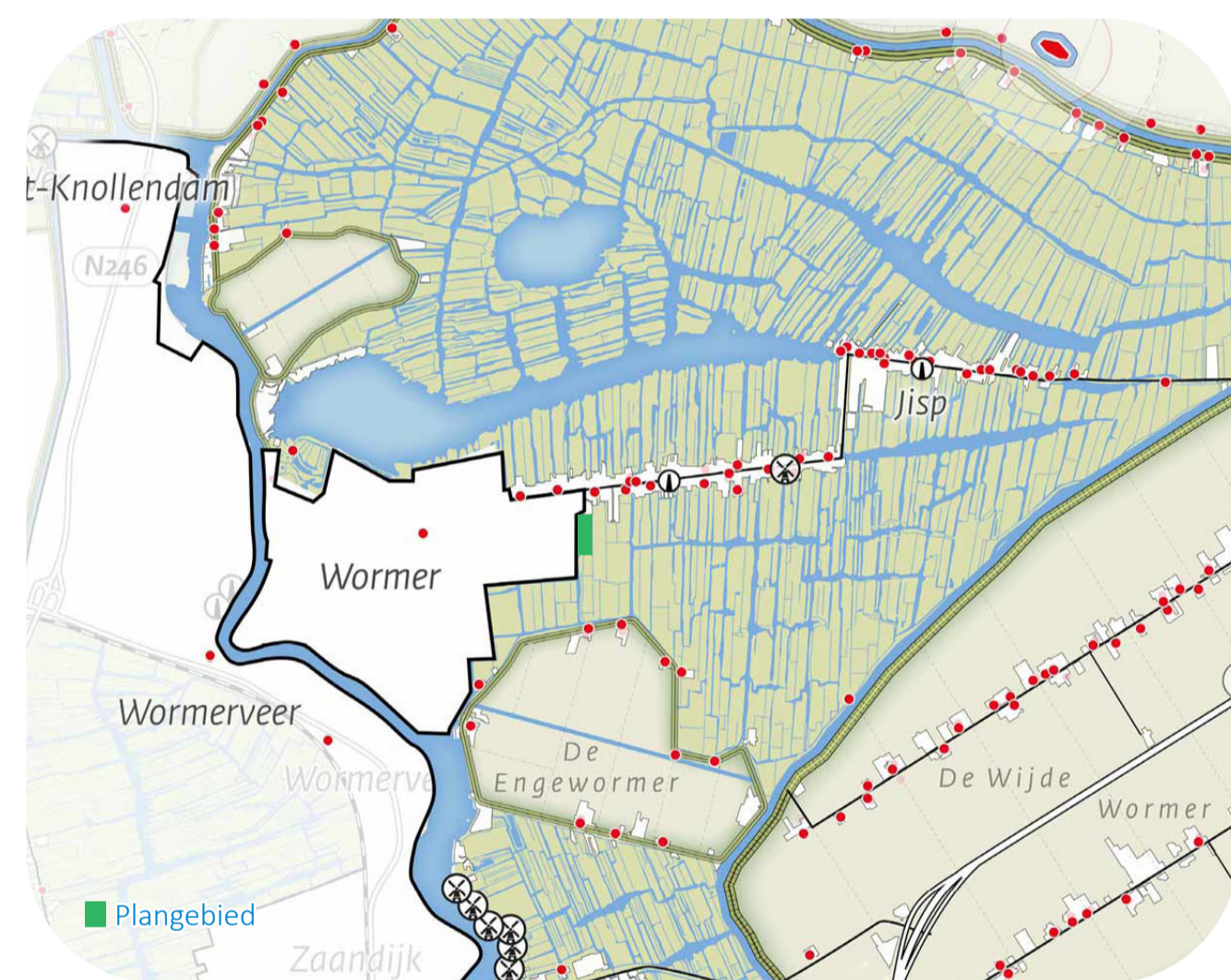
LANDSCHAPPELIJKE ANALYSE

Landschappelijke karakteristieken

In de leidraad landschap en cultuurhistorie van Provincie Noord-Holland zijn landschappelijke karakteristieken en ontwikkelprincipes omschreven en verbeeld. Een deel van onderstaande op het plangebied toegespitste beelden en teksten zijn deels afkomstig hieruit. Het plangebied ligt in het Ensemble Wormerland-Oostzaan.

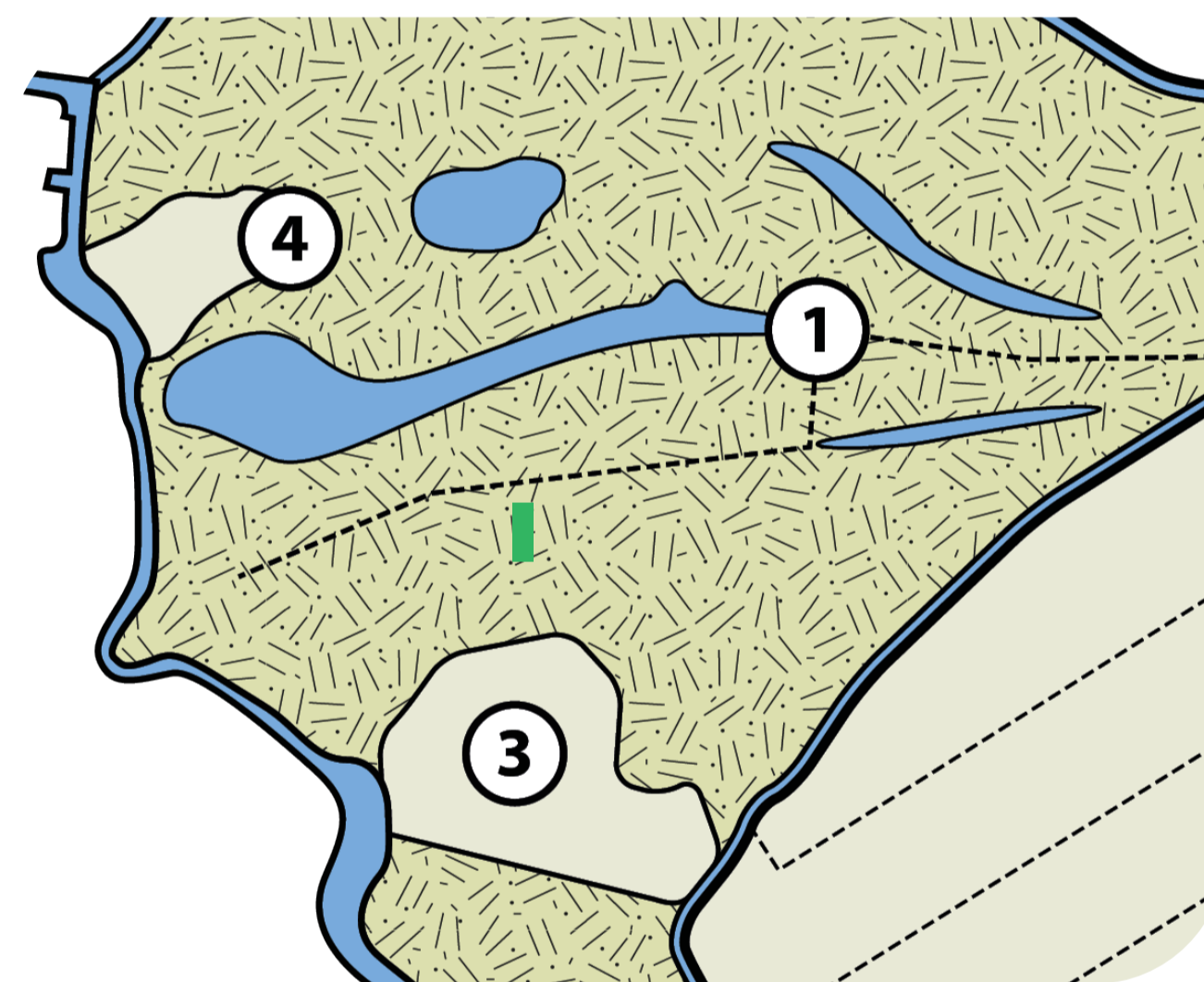
Ligging in landschap

Het plangebied ligt ingeklemd tussen de dorpsrand van Wormer, het lint Wormer-oost/Jisp en een bebouwingsstrook haaks op het lint. Het ligt in het cultuurhistorische en waterrijke veenpolderlandschap. Het open veenpolderlandschap heeft een kenmerkend onregelmatig verkavelingspatroon.



Veenpolder

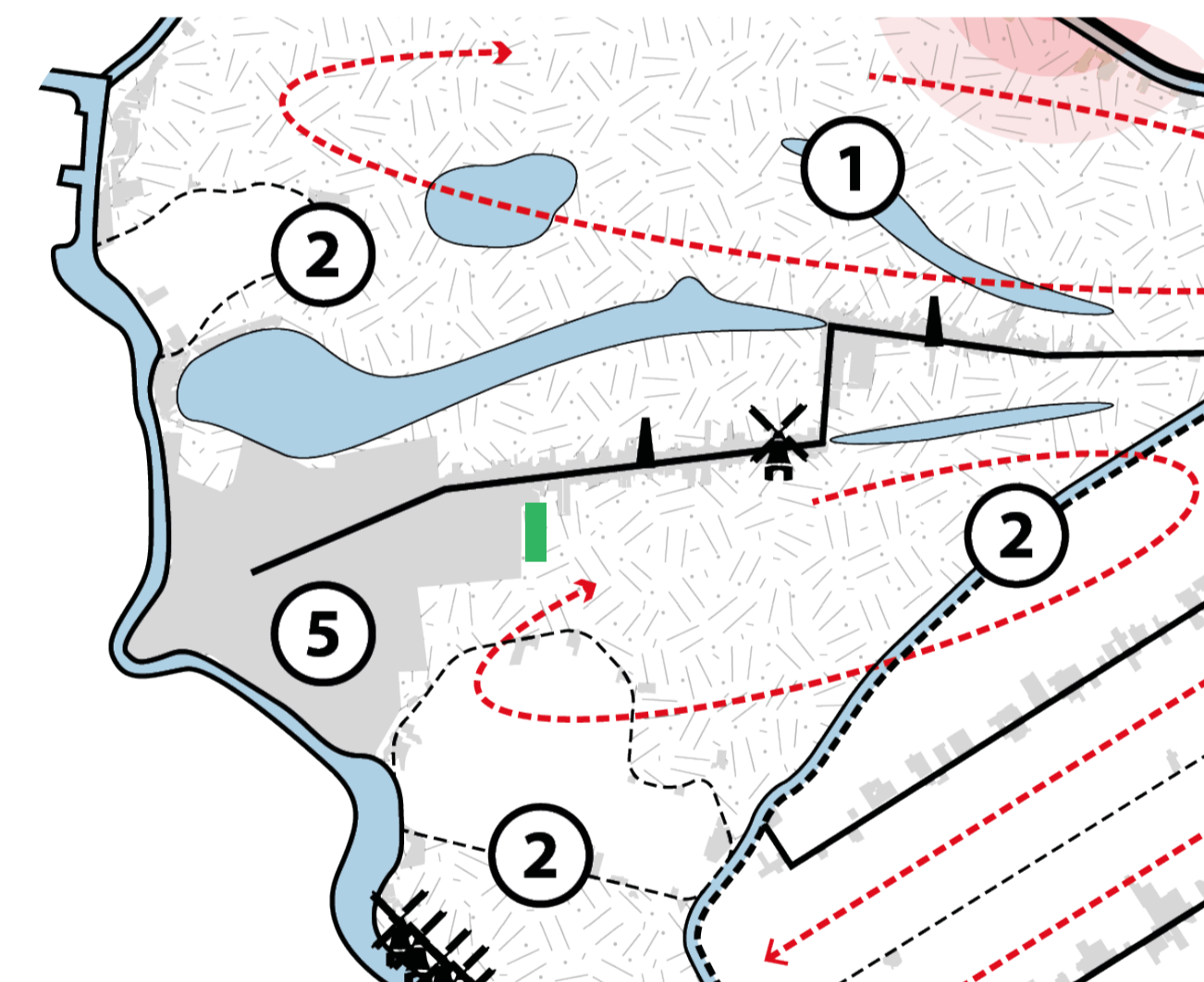
De middeleeuwse ontginningsstructuur is nog in het gebied te zien. De landjes bestaan uit grasland (veenweide) en zijn alleen geschikt voor veeteelt. In het veenpolderlandschap is de relatie tussen het water en het lint van groot belang. Om de watergangen te behouden zijn bestaan landverbindingen bij voorkeur uit bruggen.



1. Waterrijk veenpolderlandschap met een fijnmazig patroon van grillige veenwaterlopen
 2. Droogmakerijen gaan op in open landschap
 3. Enge Wormer
 4. Schaalsmeerpolder
- Plangebied

Openheid en ruimtebeleving

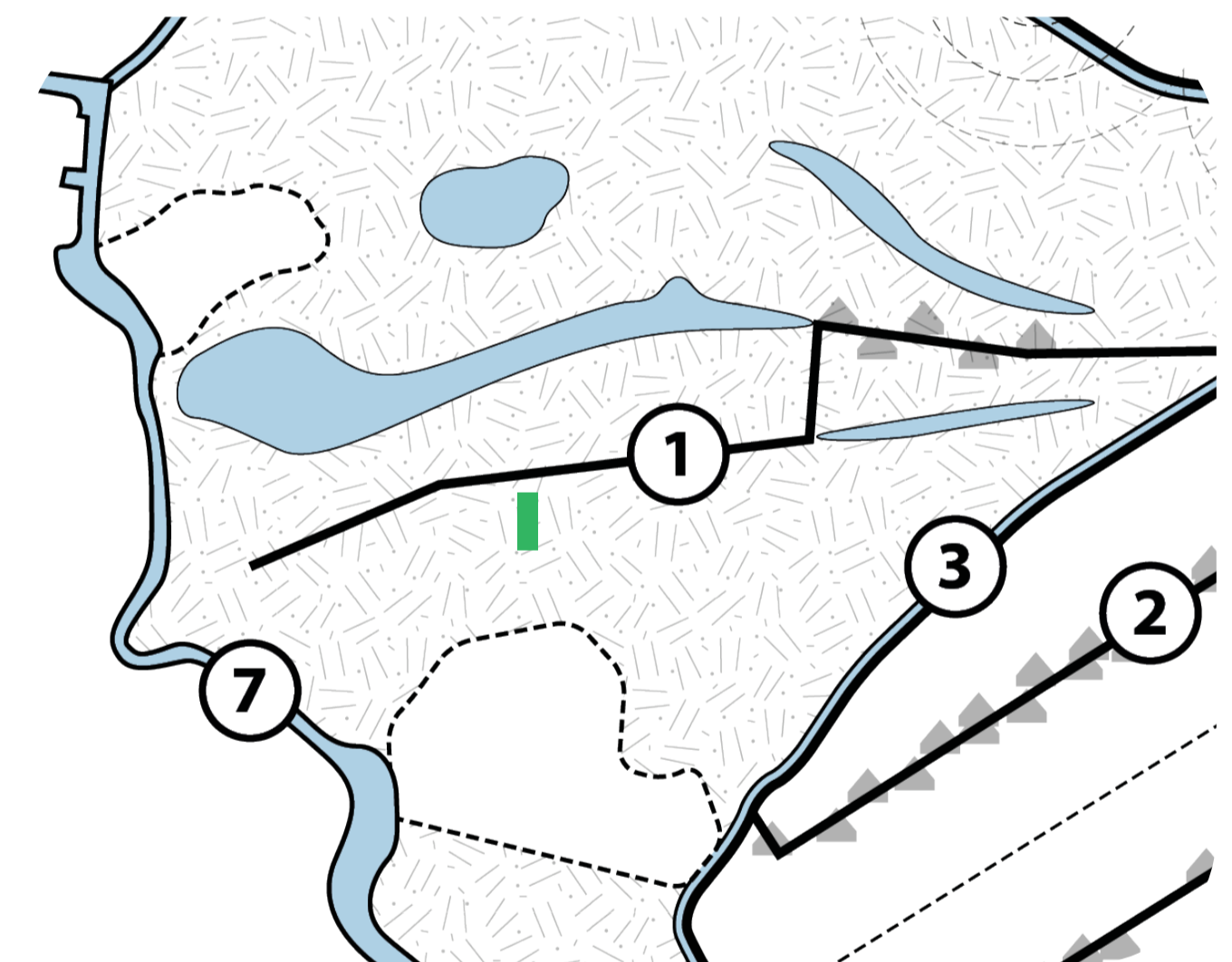
In veenpolder bakent het lange bebouwingslint en de dorpsrand de openheid af. De ringdijken kaderen door hun beperkte hoogte de openheid nauwelijks af. Vanuit deze lintbebouwing zijn er prachtige doorzichten naar het omringende landschap.



1. Zeer open veenpolderlandschap
 2. Droogmakerijen gaan op in open landschap, van binnenuit is de ringdijk beter beleefbaar door de lagere ligging
 3. Enge Wormer
 4. Schaalsmeerpolder
 5. Stadsrand Zaanstad
- ✕ Molen met molenbiotoop (indicatief)
 ■ Baken (kerk-, water-, of vuurtoren)
 ■ Plangebied

Ruimtelijke kaders

De ruimtelijke dragers zijn de historische kavel- en slootpatronen in combinatie met de zeer lange bebouwingslinten in het veen. Een deel van het Wormer-oost/Jisp lint is uitgebreid tot de dorpskern Wormer. Op een aantal delen in dit lint is een mix aan functies terecht gekomen die soms tot flink ver in het veenweidegebied

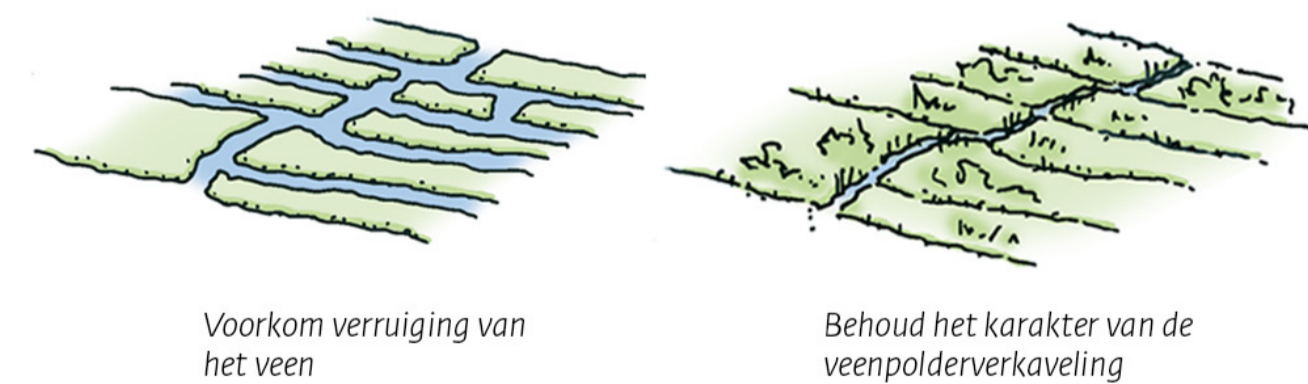
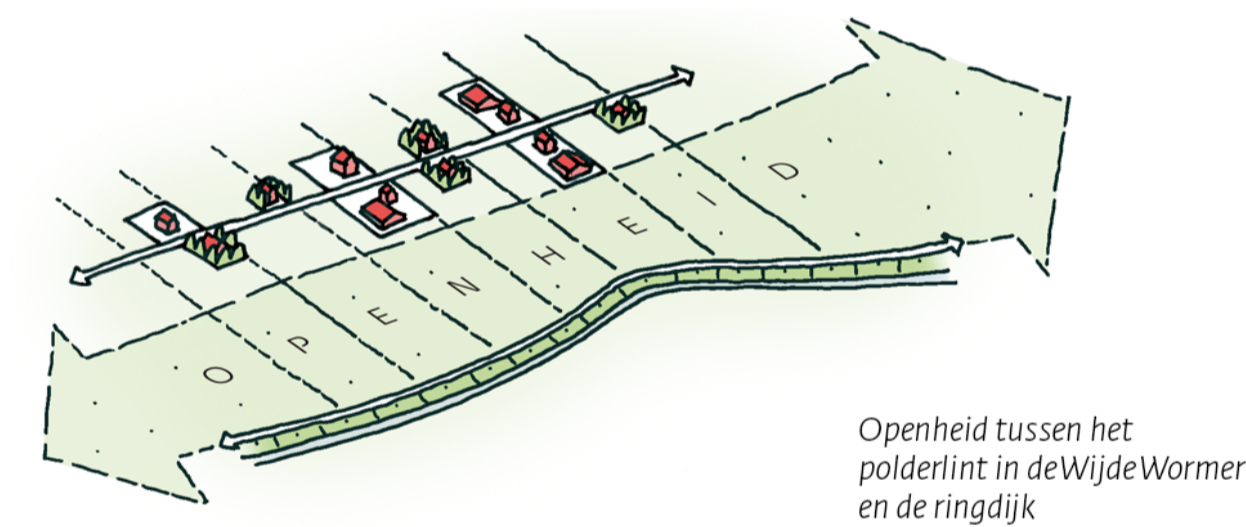
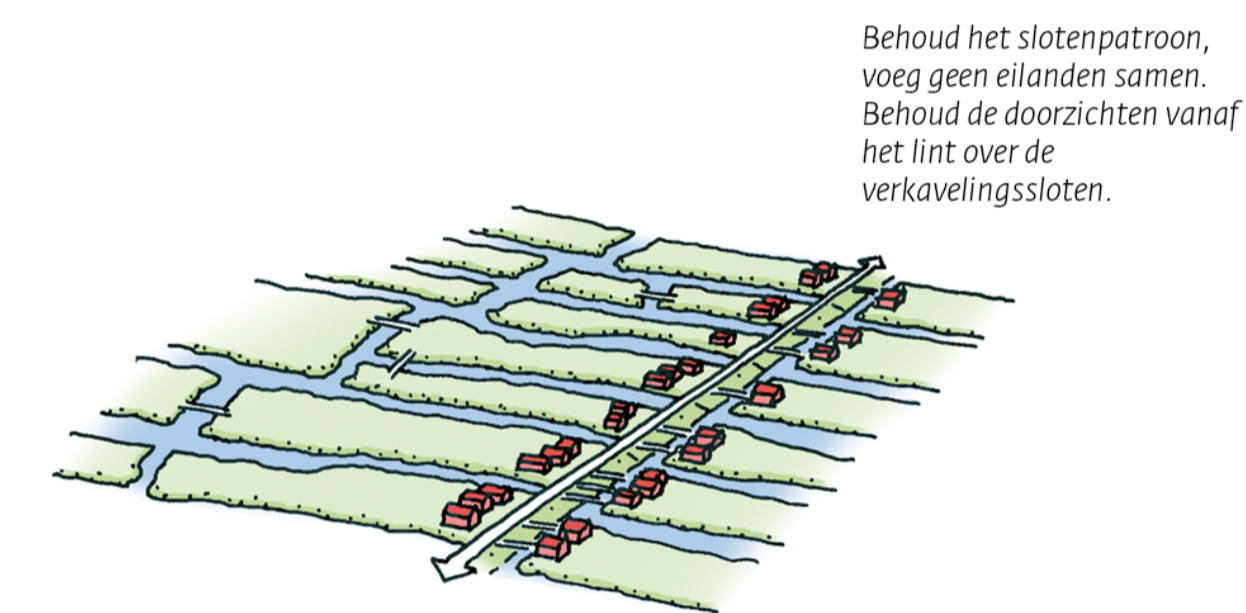


1. Lange bebouwingslinten in het veen
 2. Agrarische linten in de Wijde Wormer
 3. Ringdijk en ringvaart Wijde Wormer
 7. Zaan
- Plangebied

LANDSCHAPPELIJKE INPASSING

Van belang is het behouden van de karakteristieken:

- Het kenmerkende en onregelmatige verkavelingspatroon.
- De openheid van het landschap
- De zichtlijnen vanaf het lint.



Bij inpassing tennispark en ijsbaan is rekening gehouden met:

- Watergangen en oevers blijven intact.
- Landverbindingen maken dmv. bruggen.
- Het behouden van wandel-fietspad Dorpsstraat- Engewormer.

Inpassing tennispark

- Er zijn minimale doorkijkjes vanaf het lint naar het achterliggende gebied ter hoogte van het plangebied. De watergangen blijven intact dus het zicht naar het open gebied is blijvend. De zichtlijn vanaf dorpsstraat richting parkeerplaats ijsbaan is zoveel mogelijk behouden door een as (toegangspad) van het tennispark op die plek te maken.
- De open kavel van het tennispark is omrand met bosschage van struiken. De ligging is aan de rand van het dorp en ingeklemd tussen het lint en de bebouwingsstrook die haaks op het lint staat. Dit tennispark op het eiland vormt een nieuwe groene dorpsrand. Een eenduidige rand waarbij de voetbal en tennis een ruimtelijk geheel gaan vormen.
- Er blijft een open ruimte tussen het lint en het tennispark ter hoogte van de huidige parkeerplaats, zodat het tennispark visueel losgekoppeld is van het lint.
- Beleving van het weidegebied door zichtlijnen vanuit het tennispark.

Inpassing ijsbaan

- Inpassing van de ijsbaan door middel van behoud van bestaande vegetatie zodat het een weidevogelleefgebied in stand blijft.
- Laag dijkje die zo min mogelijk zichtbaar is, met flauwe taluds.
- Gebruik maken van tenniskantine zodat geen eigen gebouw nodig is.
- Verwijderbare lichtmasten.

Bestaande situatie



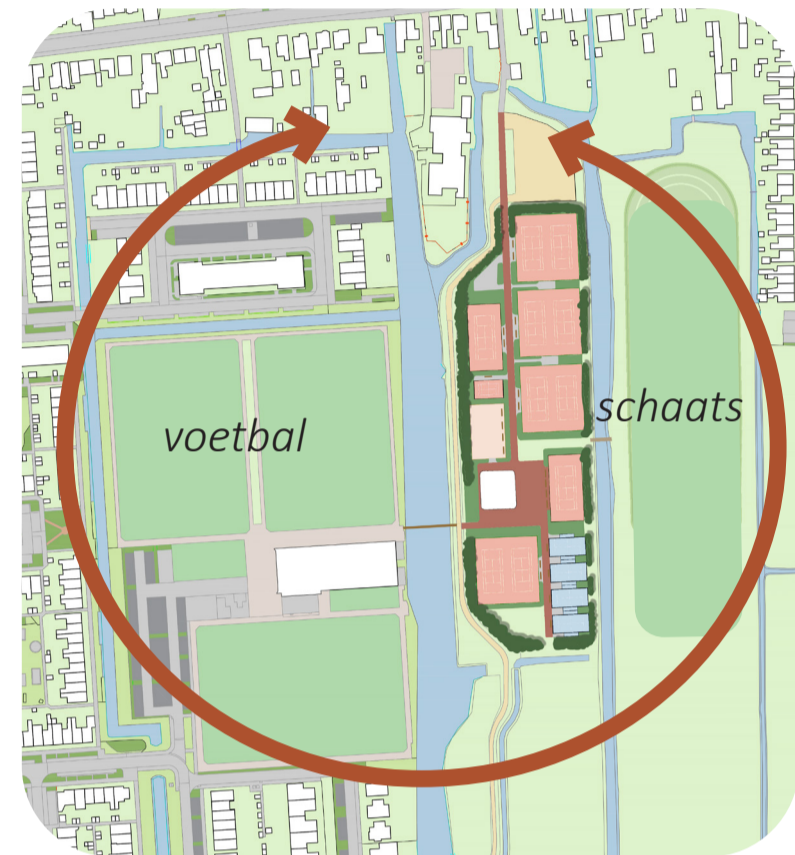
Toekomstige situatie



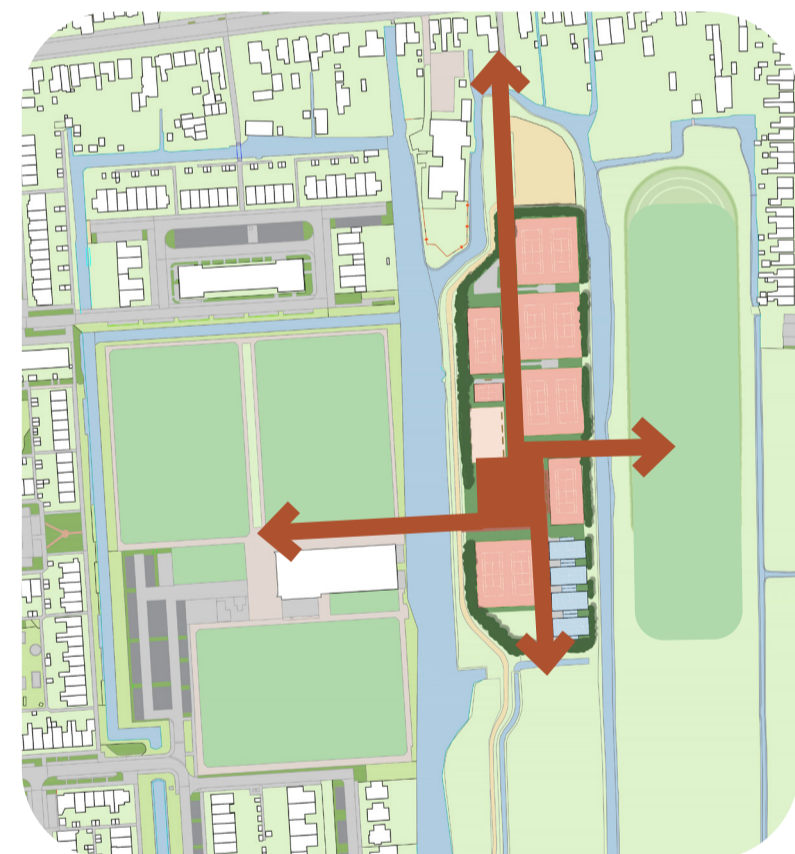
ONTWERP TENNISPARK WORMER

Dit tennispark is een groen park om in te spelen en elkaar te ontmoeten. Tennissen, jeudeboulen of paddel, spelen en sporten of een drankje op het terras.

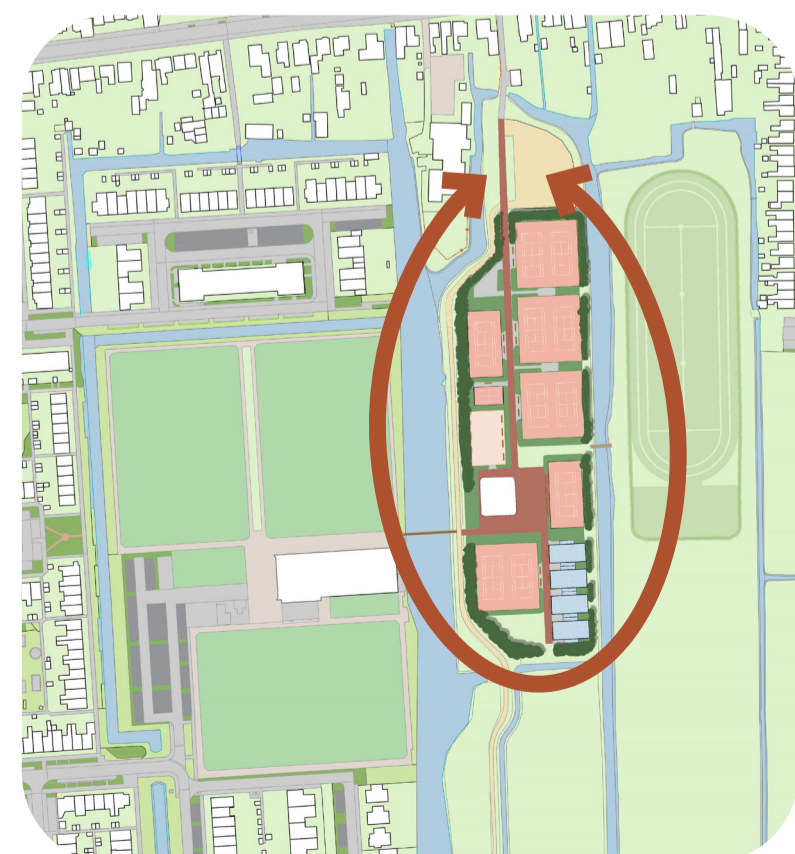
Het park heeft een duidelijke indeling door een hoofdas die uitkomt op het hart van het park. Hieronder staan de basisgedachten van het ontwerp.



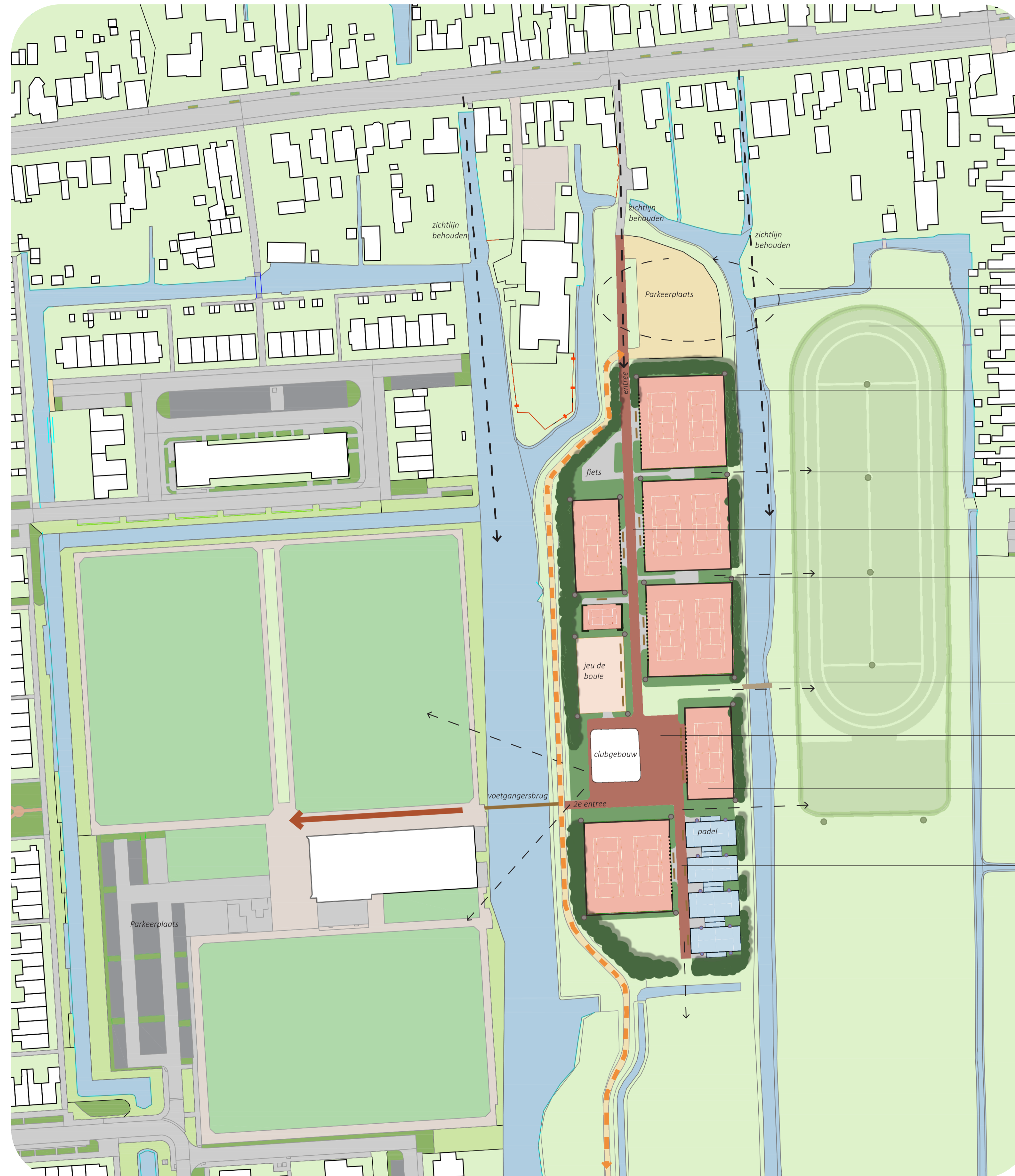
Het sportcluster is een plek voor ontmoeting



verbindingen via het centrale plein



Het tennispark heeft een eigen identiteit met Zaanse uitstraling en huiselijke sfeer, klinkers, sierbeplanting



Ontwerp Tennispark Wormer

- Openheid waardoor sportkavel los is gekoppeld van lintstructuur
- Landijsbaan grasland met dijkje 0,60m hoog en flauw talud, lichtmasten verwijderbaar
- De buitenrand van het perceel bestaat uit een eenduidige boomsingel van struiken. Voor de omgeving schermt dat het zicht op de tennisvelden af en vormt één geheel.
- Doorkijkjes naar het open landschap waardoor verbinding ontstaat met de omgeving
- De centrale as, duidelijke routing en zichtlijn naar clubgebouw.
- Het park is groen: sierplantsoen, solitaire heesters en bomen:
 - de buitenste beplanting: landschappelijke soorten, biodiversiteit
 - bij de hoofdroute en clubgebouw: soorten met een hogere sierwaarde
- Verbinding met toekomstige ijsbaan
- Het centrale plein met clubgebouw, met terras / speelplek / bomen en groen. Inrichting clubgebouw en plein nader te uit te werken.
- Centre court met zitjes of tribune
- Verharding hoofdas rode klinkers, zijpaden tegels

- Legenda
- Wandel- en fietspad
 - Hek 3m hoog
 - Hek 1m hoog
 - Lichtmast 15m hoog
 - Lichtmast padel 6m hoog
 - Verwijderbare lichtmasten 15m hoog

noord
1:1000